



# メタトレーダー4 専用

# ANDROID アプリ操作マニュアル

メタトレーダー4 用 Android アプリの機能説明と注文方法

Date: 2021/12/7

Update: 2021/12/7

【ご利用いただく上でのご注意】

Android用MT4アプリの機能は、システムにかかる負荷を最小限に抑えており、必要最低限な機能のみご利用いただくことが可能です。

そのため、PC版に搭載されている一部機能(エキスパート・アドバイザーやバックテストなど)はご利用いただくことができませんので、予めご了承ください。

## ■ 目次

### インストール方法

### ログイン方法

### 各種画面の説明

- 気配値表示
- 通貨ペアの追加方法
- 通貨ペア削除方法

### チャート画面

- チャート画面

### トレード画面

- トレード画面

### 履歴画面

- 履歴画面

### 取引画面

- 表示方法
- 取引数量の変更
- 通貨ペアの変更
- 注文種別変更
- 新規成行注文画面
- 新規指値注文画面
- 決済取引注文画面
- 一部クローズ
- オーダー変更(決済指値変更)

## MT4forAndoroid モバイルマニュアル

### インストール方法

Play ストアで【MetaTrader4】と検索し、MetaQuotes社のMetaTrader4 をインストールしてください。

※【MetaTrader】には【MetaTrader4】と【MetaTrader5】がございますので【MetaTrader4】をインストールしてください。



インストールされましたら【開く】をタップするかアプリ一覧から MetaTrader4 をクリックしてアプリケーションを起動

※MetaTrader4 はロゴの真ん中に【4】の数字があります。



MT4 が立ち上がりますが、自動でメタクォーツソフトウェア社のデモ口座が作成されて、デモ口座にログインされた状態になっています。

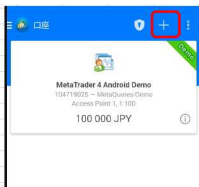
※そのままでもメタクォーツソフトウェア社のデモをご利用できますが、アヴァトレードのリアル・デモ口座と異なり、レートが悪くまた不安定となりますのでアヴァトレードのデモ、リアル口座をご利用することをお勧めします。

アヴァトレードのデモ口座はホームページからお申込みできます。既存のお客様はMyAVA(マイページ)へログイン後に口座追加、新規のお客様はデモ口座開設にてお申込みください。

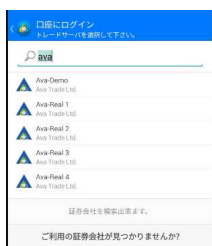
<https://www.avatrader.co.jp/>

## ログイン方法

リアル口座 デモ口座にログインする場合は  マークをタップして【**口座管理**】をタップします。次に【**+**】をタップして【**既存のアカウントにログイン**】をタップします。



【証券会社を検索】の窓に【ava】と検索しますと取引サーバー一覧が表示されます。



お客様の口座のサーバーを選択(デモ口座の場合は Ava-Demo、リアル口座の場合は MyAVA 上にてお客様の取引サーバーを確認いただいたうえで選択してください)

お客様のお持ちのデモ口座、又はリアル口座の【**ログインID**】と【**パスワード**】を入力したら【**ログイン**】をタップします。

※MyAVAへのログインパスワードと同一です。




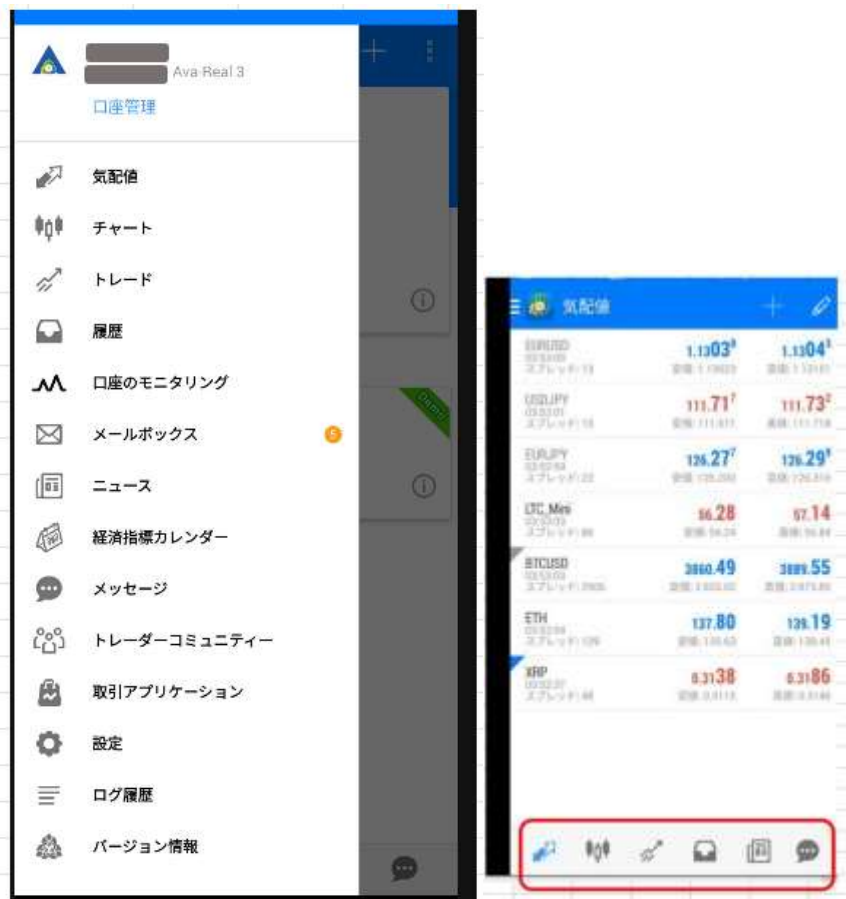
下記のように赤枠内お客様のログインIDとサーバーが表示されていればログイン完了です



※ログインできない場合は ログインID パスワード 取引サーバーを再度ご確認ください。

## メインメニュー

画面左上のをタップすることでメインメニュー(画面の切り替えを行う)が表示されます。



※メインメニューを開かなくても、画面下部分には【気配値】【チャート】【トレード】【履歴】【ニュース】【メッセージ】のアイコンがあります。

## 1 気配値画面

気配値画面・・・各通貨ペアの気配値が確認できます。



通貨ペア	買値	売値	スプレッド	高値	低値
EURUSD	1.1355 <sup>8</sup>	1.1357 <sup>6</sup>	18	1.13502	1.13719
GBPUSD	1.3505 <sup>7</sup>	1.3508 <sup>0</sup>	23	1.34802	1.35083
USDJPY	114.31 <sup>2</sup>	114.33 <sup>4</sup>	22	114.204	114.389
USDCAD	1.2587 <sup>3</sup>	1.2589 <sup>5</sup>	22	1.25857	1.25939
USDCHF	0.9256 <sup>5</sup>	0.9258 <sup>7</sup>	22	0.92497	0.92593
NZDUSD	0.7039 <sup>7</sup>	0.7043 <sup>3</sup>	36	0.70285	0.70461
AUDUSD	0.7286 <sup>4</sup>	0.7288 <sup>3</sup>	19	0.72658	0.72874
AUDNZD	1.0345 <sup>5</sup>	1.0353 <sup>0</sup>	75	1.03072	1.03473
AUDCAD	0.9171 <sup>0</sup>	0.9176 <sup>0</sup>	50	0.91560	0.91720
AUDCHF	0.6743 <sup>6</sup>	0.6749 <sup>0</sup>	54	0.67294	0.67465

通貨ペアの追加



編集(削除画面表示)



通貨ペアの追加は、 削除は  をそれぞれタップしてください。

通貨ペアの追加方法



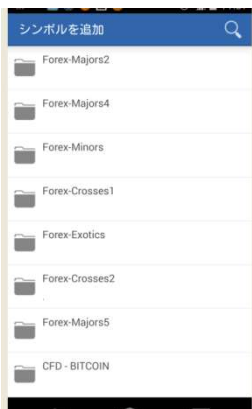
をタップ

通貨ペアの選択画面が表示されます。

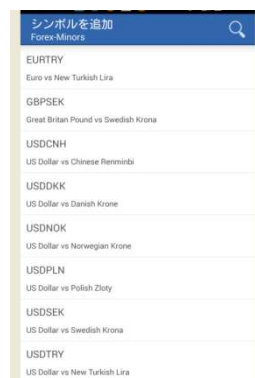
下記画面の各フォルダ毎に通貨ペアが表示されておりますので、フォルダをタップして追加したい通貨ペアを検索してください。



下記画面の各フォルダ毎に通貨ペアが表示されておりますので、フォルダをタップして追加したい通貨ペアを検索してください。



追加したい通貨ペアがありましたら通貨ペアをタップすると追加することができます。




### 通貨ペア削除方法

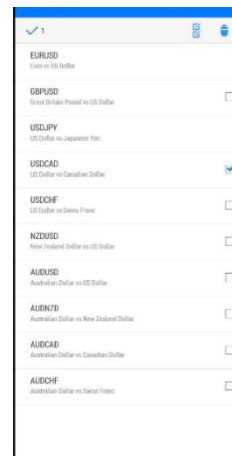


をタップ



をタップ

削除したい通貨ペアのチェックボックスにチェックをいれて  をタップする事で通貨ペアの削除がおこなえます。



## 2 チャート画面

チャート画面・・・新規注文 通貨ペアの変更、時間足の変更 表示インディゲーターの変更が行えます。



チャート上をタップする事で新規注文画面が表示されます。

各アイコン説明

ポインター



通貨ペアの変更



時間足の変更



インディケーターの設定



新規注文画面表示





### 3 トレード画面

トレード画面・・・口座情報(損益 残高 有効証拠金 証拠金維持率 証拠金 余剰証拠金)ポジション情報 新規指値注文状況が確認できます。

※なおこの画面上でも新規注文画面表示させることで新規注文が可能です。



保有するポジション上をタップする事でポジションの詳細情報が確認できます  
 (チケット番号 リミットオーダー、S/L注文 スワップ )



尚、決済、指値変更を行うには、各ポジションの上で長押しすることで注文画面が別ウインドウにて表示され、注文発注、変更が行えます。

オーダーの項目に表示されている新規注文を長押しすると注文変更、削除画面が表示され、注文変更が行えます。

## 4 履歴画面

履歴画面・・・決済した取引及びキャンセルした注文の履歴確認ができます。



ポジション上をタップする事で決済履歴の詳細が確認できます。  
 (約定価格 損益金額、スワップ等 )




## 取引画面

取引画面・・・数量の変更 通貨ペアの変更 成行注文 新規指値注文(Limit Stop)が行えます。

表示方法

気配値画面上から・・・取引したい通貨ペアをタップ

チャート画面上から・・・ 新規注文画面表示アイコンをタップ



取引数量の変更・・・下の赤枠をタップで取引数量を入力。

(1Lot=10万通貨)



通貨ペアの変更・・・下の赤枠をタップで通貨ペア選択画面が表示されます。



注文方法の変更・・・下の赤枠をタップで注文種別選択画面が表示されます。



## 新規成行注文画面

成行注文

Buy 買い

Sell 売り



新規注文時に決済指値(Limit オーダー S/L オーダー)を入力する事ができます。

Limit オーダーは【右側】へ入力

S/L オーダーは【左側】へ入力



## 新規指値注文画面

### 新規指値注文

Limit オークター 逆指値オークター IF 注文 IFOCO 注文が行えます。

取引画面にて指値注文の種別を選択



### 新規指値注文画面

- ・シンプル指値注文

新規注文指値のみ入力

- ・IF 指値注文

新規注文指値とストップロスもしくはテイクプロフィット  
価格を入力

- ・IFOCO 注文

新規注文指値とストップロスとテイクプロフィット価格  
をそれぞれ入力



発注ボタンをタップにて発注完了

注意:発注後にトレード画面にて指値が注文されているかご確認ください。

## 決済取引注文画面

取引画面・・・クローズ 一部クローズ オダー変更(指値変更)が行えます。

### 表示方法

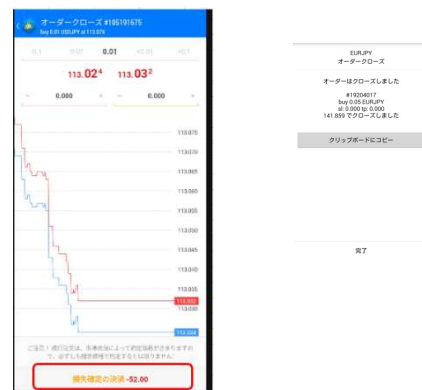
トレード画面を表示してから該当ポジションの上で長押し。選択画面が表示されるのでお客様のご希望の取引を選択



### クローズオーダー(成行注文)

画面下側の 決済をタップ

約定した場合は確認画面が表示されます。



### 一部クローズ(保有ポジションの一部を決済)

該当ポジションのうち決済を行いたい数量を入力

画面下側の 決済をタップするとポジションの一部が決済されます。



## 決済指値注文

### 表示方法

トレード画面を表示してから該当ポジションの上で長押し。選択画面が表示されるのでお客様のご希望の取引を選択

### オーダー変更・・・決済指値注文

及び既に注文済みの決済指値の変更ができます。



決済したい価格を入力します。

※ Limit オーダーは【右側】へ入力 S/L オーダーは【左側】へ入力



価格を入力したら【変更】をタップして注文完了

---

## アヴァトレード・ジャパン株式会社

〒107-0052 東京都港区赤坂 2-18-1 赤坂ヒルサイドビル 4 階

TEL: 03-4577-8900

FAX: 03-6888-5480

E-Mail: [support@avatrader.co.jp](mailto:support@avatrader.co.jp)

URL: <http://www.avatrader.co.jp>

金融商品取引業者 関東財務局長(金商)第 1662 号

一般社団法人 金融先物取引業協会 加入(会員番号 1574)

一般社団法人 日本投資顧問業協会 加入(会員番号 012-02738)

---